

---

# การนำผลงาน ไปใช้ประโยชน์



งานแถลงข่าว

"ความปลอดภัยในการเดินทางของนักท่องเที่ยวในประเทศไทย"  
ภายใต้การสนับสนุนจากสำนักงานคณะกรรมการวิจัยแห่งชาติ (วช.) และ  
สำนักงานกองทุนสนับสนุนการวิจัย  
วันพฤหัสบดีที่ 28 กุมภาพันธ์ 2556 เวลา 9.30-12.00 น.  
ณ ห้องประชุม ชั้น 1 มูลนิธิสาธารณสุขแห่งชาติ

กำหนดการเปิดผลการศึกษา

- |                |  |
|----------------|--|
| 09.30-10.30 น. | ประชุมคณะนักวิจัยและภาคีป้องกันอุบัติเหตุ (ศวปถ. / มพบ. /TDRI/ ผู้แทนสถานทูตอังกฤษและเดนมาร์ก)   |
| 10.30-11.00 น. | เปิดผลการศึกษา "ความปลอดภัยในเดินทางของนักท่องเที่ยวในประเทศไทย" โดย ผศ.ดร.ทวีศักดิ์ ตะกระโทก (หัวหน้าคณะวิจัย) และทีมวิจัยฯ             |
| 11.00-11.30 น. | ตอบข้อซักถาม ดำเนินรายการโดย นายแพทย์ ณะพงศ์ จินวงษ์ ผู้จัดการศูนย์-วิชาการเพื่อความปลอดภัยทางถนน (ศวปถ.) ภายใต้มูลนิธิสาธารณสุขแห่งชาติ |



## รายละเอียดงานแถลงข่าว

เปิดผลการศึกษา : “ความปลอดภัยในการเดินทางของนักท่องเที่ยวชาวต่างชาติ  
ในประเทศไทย”

วันพฤหัสบดีที่ 28 กุมภาพันธ์ พ.ศ. 2556 เวลา 9.30 - 12.00 น.

ณ ห้องประชุม ชั้น 1 มุลินีสิธาธารสุขแห่งชาติ

### ผู้เข้าร่วมงาน

ชื่อ-สกุล	หน่วยงาน
1. คุณสมบัติ คุรุพันธ์	ผู้ช่วยรัฐมนตรีกระทรวงการท่องเที่ยวและกีฬา
2. Mr.Mikael Hemniti Winther	เอกอัครราชทูตเดนมาร์กประจำประเทศไทย
3. ผศ.ดร.ทวีศักดิ์ เตชะกระโทก	มหาวิทยาลัยนเรศวร (หัวหน้าแผนงานวิจัยฯ)
4. รศ.ดร.วัฒนวงศ์ รัตวราท	มหาวิทยาลัยเทคโนโลยีสุรนารี(หัวหน้าโครงการย่อยที่ 1)
5. คุณชาติรี นฤมิตรวิจิตร	Asians Publication
6. ดร.สุเมธ องกิตติกุล	สถาบันวิจัยเพื่อการพัฒนาประเทศไทย
7. คุณนภดล สันติภากรณ์	กรรมการผู้จัดการ บริษัทกลางคุ้มครองผู้ประสบภัยฯ
8. คุณธาริณี ปานเขียว	บริษัทกลางคุ้มครองผู้ประสบภัยฯ
9. นพ.ธนะพงศ์ จินวงษ์	ศูนย์วิชาการเพื่อความปลอดภัยทางถนน
10. คุณขวัญรักษ์ เม้งตระกูล	ทีมสื่อสาร ศูนย์วิชาการเพื่อความปลอดภัยทางถนน
11. คุณภาณีชชา ชมชื่นจิตต์	ศูนย์วิชาการเพื่อความปลอดภัยทางถนน
12. คุณศิริพร สุขีทัศน์	ศูนย์วิชาการเพื่อความปลอดภัยทางถนน
13. คุณจันทน์ วงศ์พานิช	ศูนย์วิชาการเพื่อความปลอดภัยทางถนน
14. คุณสุพัตรา สำราญจิตร	ศูนย์วิชาการเพื่อความปลอดภัยทางถนน
15. คุณวาสุกาญจน์ ฉิมสุข	ศูนย์วิชาการเพื่อความปลอดภัยทางถนน
16. คุณรุจิพัทธ์ ศรีเรืองเมตตา	ศูนย์วิชาการเพื่อความปลอดภัยทางถนน
17. คุณธารทิพย์ กาญจนารถ	ทีมสื่อสาร ศวปถ.
18. คุณชิตชไม จุลศักดิ์	Asians Publication
19. คุณชลิพร มุตโคตร	TCIJ
20. คุณวีรชัย บุญเพชร	Speed Ctt

21. คุณบัญชา จันทร์สมบูรณ์	นสพ.แนวหน้า (Scoop หน้า 5)
22. คุณสุภกช สุขแก้ว	Voice TV
23. คุณร.ต.อ.หญิงเบญญาภา ทองเมืองหลง	กองบังคับการตำรวจท่องเที่ยว
24. คุณสุนา แจงเจริญวงศ์	TV3
25. คุณสุริยัน ปัญญาไว	นสพ.กรุงเทพธุรกิจ
26. คุณจุฬารักษ์ กัณหา	ThaiPBS
27. คุณดวงสมร ป้องกันภัย	กระทรวงการท่องเที่ยวและกีฬา
28. คุณสุชารัตน์ ธาณิชธนวัฒน์	Speednews
29. คุณTore Winlbory Akder	Consul.Danish Euis
30. คุณรัตนวดี วินเชอร์	AIP Foudetion
31. คุณวันวิสา ทาระจีน	มหาวิทยาลัยนเรศวร
32. คุณบุญพล มีไชโย	มหาวิทยาลัยนเรศวร
33. คุณดุลยฤทธิ์ เสฎฐสุวจะ	มหาวิทยาลัยนเรศวร
34. คุณมานี จินดาการะเกต	มหาวิทยาลัยนเรศวร
35. คุณลิขิตภูริษ คณณะนา	หน่วยวิจัยความปลอดภัยทางถนน
36. คุณฐิติกร ไพบูลย์	หน่วยวิจัยความปลอดภัยทางถนน

#### ❖ รายนามผู้เชี่ยวชาญ

- **นพ.ชนะพงศ์** เป็นพิธีกรผู้กล่าวนำเรื่อง
- **ทีมสืบสวนเชิงลึกของ ผู้ช่วยของ อ.ทวีศักดิ์** อธิบายถึงการลงพื้นที่สืบสวนเชิงลึกสำหรับการเกิดอุบัติเหตุจากรถของนักท่องเที่ยวชาวต่างชาติ เพื่อชี้ให้เห็นถึงปัญหาและอุปสรรคที่ได้จากข้อค้นพบเบื้องต้นที่เป็นประเด็นสำคัญ จำนวน 7 กรณี
- **ผศ.ดร.ทวีศักดิ์** สรุปปัญหาและอุปสรรคของข้อค้นพบเบื้องต้นที่เป็นประเด็นสำคัญ จากการลงพื้นที่สืบสวนเชิงลึกให้เห็นถึงการเชื่อมโยงและนำไปสู่การแก้ไขปัญหาและข้อเสนอแนะเชิงนโยบาย
- **ดร.สุเมธ** ชี้แจงข้อเสนอแนะเชิงนโยบายในหัวข้อที่ 4 คือ ผลักดันให้มีกองทุนช่วยเหลือนักท่องเที่ยวชาวต่างชาติที่เกิดอุบัติเหตุ เนื่องจากคนไทยมีประกันสุขภาพคุ้มครองอยู่แล้ว เช่น บุคคลทั่วไปก็ใช้สิทธิ 30 บาทรักษาทุกโรค บุคคลที่ได้ทำงานก็ใช้สิทธิประกันสังคม บุคคลที่เป็นข้าราชการก็ใช้สิทธิข้าราชการ ฯลฯ แต่นักท่องเที่ยวชาวต่างชาติหรือแรงงานต่างๆที่ไม่มีประกันภัยคุ้มครองตรงนี้ ซึ่งนักท่องเที่ยวชาวต่างชาติควรมีหน่วยงานหรือระบบในการช่วยเหลือค่าเยียวยารักษา ควรมีการช่วยเหลือหรือเป็นศูนย์ที่คอยให้คำปรึกษาข้อแนะนำ เกี่ยวกับขั้นตอน กระบวนการดำเนินการหลังการเกิดอุบัติเหตุจากรถ จนสิ้นสุดกระบวนการ
- **ผู้ช่วยรัฐมนตรี สมบัติ** กล่าวว่านักท่องเที่ยวที่เข้ามาเพื่อการท่องเที่ยวในที่ต่างๆ นั้น นักท่องเที่ยวมีความต้องการเรื่องความปลอดภัย เช่น ทั้งด้านอุบัติเหตุ ด้านมนุษย์ ต้องการเรื่องการเดินทางคือการคมนาคมที่สะดวก

---

- นพ.ธนะพงศ์ กล่าวถึงการใช้รถผิดประเภท เช่น ถนนเข้าสารนำรถทัศนาศรมาใช้เพื่อรับจ้างประจำทางซึ่งทางกฎหมายมันผิด คือไม่มีใครบังคับใช้กฎหมายได้เพราะอยู่นอกเหนือความดูแลของกรมการขนส่งทางบก เช่น เมื่อขับรถทางไกล ไม่มีคนเปลี่ยนคนขับคือมีคนขับเพียงคนเดียวก็เป็นสาเหตุที่ก่อให้เกิดอุบัติเหตุได้

- คุณชาตรี Asians Publication (เคยจัดทำหนังสือการท่องเที่ยวเชิงการแพทย์) ประเทศเพื่อนบ้านแย่งลูกค้าเราไป คือ แย่งนักท่องเที่ยวชาวต่างชาติจึงมีความสนใจและอยากจัดทำคู่มือเรื่อง Road Safety จึงเข้าร่วมฟังประชุมและขอข้อมูลเพื่อจะจัดทำหนังสือดังกล่าว

- ผู้ช่วยรัฐมนตรี สมบัติ กล่าวว่าทาง ททท. มีกองทุนรวมถึงการมีประกันภัยของนักท่องเที่ยวอยู่แล้ว คือมีกองทุนช่วยเหลือ 50 ล้านบาท ตั้งกองทุนเพื่อให้สอดคล้องและเหมาะสมกับทาง ททท. และมีการช่วยเหลือให้ที่พักพิงแก่นักท่องเที่ยว บริการ อาหาร เครื่องดื่มตามต้องการ และเรื่องการขับซึ่รถจักรยานยนต์ของนักท่องเที่ยว คือนักท่องเที่ยวมีความศึกษาค้นคว้า บำปิ่น อยากให้ผู้ประกอบการช่วยดูแลตรงจุดนี้

- จะมีการพัฒนาก่อสร้างทำเรือข้ามฝากจากพญาเชื่อมกับหัวหิน

- ดูแลสถานที่ต่างๆ เช่น โรงพยาบาล

- ดูแลเรื่องอะไรเป็นพฤติกรรมเสี่ยงที่จะก่อให้เกิดอุบัติเหตุ

- นพ.ธนะพงศ์ เสนอ ทำ Work shop ร่วมกันในจังหวัดที่มีนักท่องเที่ยวมาก เช่น จ.ภูเก็ต และพูดถึงการเข้าบริการรถจักรยานยนต์ คือในแหล่งท่องเที่ยวเช่น จ.ภูเก็ต และจ.ปาย มีการจัดสอนนักท่องเที่ยวขับซึ่จักรยานยนต์ ณ จุดบริการ เมื่อขับเป็นก็ให้เช่ารถเพื่อขับซึ่รอบเกาะ ซึ่งมองว่าถ้านักท่องเที่ยวไม่มีใบอนุญาตขับซึ่ก็จะไม่ให้เช่ารถซึ่

- สถานทูตเดนมาร์ก ชี้แจงว่าโดยปกติทางกงสุลได้มีการจัดประชุมหารือเกี่ยวกับอุบัติเหตุทางจราจรของนักท่องเที่ยวอยู่แล้วเป็นประจำ

- รศ.ดร.วิฒนวงศ์ (ทีมวิจัยโครงการย่อยที่ 1) กล่าวถึงประเด็นเรื่องข้อมูลต่างๆ ควรมีการจัดเก็บอย่างเป็นระบบ ถูกต้องครบถ้วนและชัดเจน เพื่อสะดวกต่อการดึงมาใช้ง่ายและเพื่อก่อให้เกิดประโยชน์ต่อไป

- ผู้ช่วยรัฐมนตรี สมบัติ โดยปกติ ททท. มีการจัดเก็บรวบรวมข้อมูลและมีการรายงานข้อมูลอยู่แล้ว

### ประเด็นสรุปที่สำคัญ

ทางด้าน ผู้ช่วยรัฐมนตรีรับปากว่าจะนำนโยบายเรื่องความปลอดภัยจากอุบัติเหตุจราจรมาจัดอยู่ในร่างแผน 4 ปี /แผนงานจังหวัด

## ❖ ข้อพิจารณา เสนอแนะในการจัดการด้านความปลอดภัยของนักท่องเที่ยวต่างชาติ

### 1. ข้อเสนอแนะ เิงนโยบาย

1.1 ผลักดันให้มี กองทุนช่วยเหลือนักท่องเที่ยวที่ประสบอุบัติเหตุ รวมทั้ง กำหนดให้รถสาธารณะที่นำมาบริการนักท่องเที่ยว (รถทัศนาศร) ต้องมีประกันภัยชั้นหนึ่ง ในกรณีที่เกิดอุบัติเหตุ เจ้าของรถ (ผู้ประกอบการ) และ/หรือ บริษัททัวร์ ต้องเข้ามามีส่วนร่วมดูแล และรับผิดชอบค่าใช้จ่ายที่เกิดขึ้น ไม่ปล่อยให้ปล่อยให้เป็นภาระของนักท่องเที่ยว

---

1.2 หน่วยงานที่เกี่ยวข้อง อาทิเช่น ททท./สตช./สปถ. เร่งจัดทำระบบข้อมูลสถานการณ์ความปลอดภัยทางถนน ของนักท่องเที่ยว พร้อมทั้ง วิเคราะห์สาเหตุเชิงลึก ในทุกรายที่มีการเสียชีวิต/หรือบาดเจ็บรุนแรง เพื่อ ใช้เป็นแนวทางการแก้ไขปัญหา

1.3 จัดทำแผนความปลอดภัยทางถนน ของนักท่องเที่ยว โดยเชื่อมโยงกับแผนแม่บทความปลอดภัยทางถนน แผนแม่บทการท่องเที่ยว และ แผนงานของหน่วยงานหลัก ได้แก่ ก.คมนาคม สำนักงานตำรวจแห่งชาติ สถาบันการแพทย์ฉุกเฉินแห่งชาติ พร้อมทั้ง กำหนดให้จังหวัด/เมืองท่องเที่ยว (ภูเก็ต เชียงใหม่ สุราษฎร์ธานี กระบี่ เมืองพัทยา แม่ฮ่องสอน-ปาย ฯลฯ ) ได้ดำเนินการ จัดทำแผนด้านความปลอดภัยทางถนน ควบคู่ไปด้วย

1.4 จัดทำสื่อ เอกสาร คู่มือ เพื่อให้ความรู้เกี่ยวกับการเดินทางท่องเที่ยวที่ปลอดภัยในเมืองไทย ได้แก่

- คู่มือการเลือกเส้นทาง ยานพาหนะในการเดินทาง กฎหมายที่เกี่ยวข้อง
- คู่มือให้ความรู้สำหรับครอบครัวของนักท่องเที่ยว กรณีที่ประสบอุบัติเหตุ และ เสียชีวิตว่าจะต้องทำอะไรบ้าง ติดต่อประสานงานอย่างไร

## 2. ข้อเสนอแนะ ในประเด็นหลักที่สำคัญ

2.1 เข้มงวดกับร้านเช่า/เหมา รถจักรยานยนต์ ที่ให้บริการกับนักท่องเที่ยวต่างชาติ โดยเน้น ให้เช่า/เหมา เฉพาะผู้การมีใบอนุญาตขับขี่รถจักรยานยนต์ พร้อมทั้ง กวดขันเรื่อง การใช้หมวกนิรภัย ไม่ดื่มแล้วขับ

*“เนื่องจากรถจักรยานยนต์. ในเมืองท่องเที่ยวต่างๆ จะเป็นที่นิยมในการ เช่า/เหมา เพื่อขับขี่ท่องเที่ยว โดยผู้ประกอบการบางส่วน ขาดการจัดการเรื่องความปลอดภัย เช่น ไม่มีการตรวจสอบใบอนุญาตขับขี่รถจักรยานยนต์ ไม่ได้กวดขันให้นักท่องเที่ยวสวมหมวกนิรภัย”*

2.2 กรณีนักท่องเที่ยวเดินทางด้วยรถสาธารณะ ควรมีการจัดการด้านความปลอดภัย ในประเด็นสำคัญ ดังนี้

- (1) ให้กรมการขนส่งทางบก กวดขันและดำเนินการ กับ รถสาธารณะที่ “ใช้รถผิดประเภท” ได้แก่ การนำรถทัศนาจร หรือ รถส่วนบุคคล มารับนักท่องเที่ยวในลักษณะของรถประจำทาง ซึ่งจุดที่พบว่าเกิดเหตุการณ์ในลักษณะนี้ จะเป็นจุดรวมของนักท่องเที่ยว อาทิเช่น ถนนข้าวสาร
- (2) บริษัททัวร์ ควรเลือกรถสาธารณะที่ผ่านการตรวจสอบมาตรฐาน มีเข็มขัดนิรภัยทุกที่นั่ง (พร้อมทั้ง มีมาตรการที่ส่งเสริมให้นักท่องเที่ยวคาดเข็มขัดนิรภัย ขณะโดยสารรถ) และ กรณีที่มีการเดินทางเกิน 400 กม. ควรมีพนักงานขับรถอีก 1 คน
- (3) กรณีที่เดินทางในเส้นทางลาดชัน ควรหลีกเลี่ยงการใช้รถบัส 2 ชั้น

อุตสาหกรรมการท่องเที่ยวมีบทบาทที่สำคัญต่อเศรษฐกิจของประเทศ โดยเฉพาะการท่องเที่ยวของนักท่องเที่ยวต่างชาติ รายได้จากการท่องเที่ยวในปี 2553 ประเทศไทยมีรายได้สูงสุด 5.85 แสนล้านบาท และภูมิภาคที่ก่อให้เกิดรายได้ด้านการท่องเที่ยวสูงสุดคือ ยุโรป คิดเป็นร้อยละ 38.86 ของรายได้ทั้งหมด โดยจากข้อมูลพบว่านักท่องเที่ยวระหว่างประเทศของไทยมีแนวโน้มเพิ่มขึ้นอย่างต่อเนื่อง โดยเพิ่มขึ้นเฉลี่ยปีละ 7.51% จากสถิตินักท่องเที่ยวที่เดินทางมาประเทศไทยระหว่างปี 2548-2553 พบว่า จำนวนนักท่องเที่ยวมีแนวโน้มเพิ่มขึ้นอย่างต่อเนื่องจาก 11,516,936 คนในปี 2548 เป็น 15,841,683 คนในปี 2553 ซึ่งเป็นปีที่ประเทศไทยมีจำนวนนักท่องเที่ยวสูงสุด

ในขณะที่การท่องเที่ยวเป็นปัจจัยสำคัญต่อภาคเศรษฐกิจของประเทศ ปัญหาอุบัติเหตุทางถนนก็ยังเป็นปัจจัยเสี่ยงที่มีผลกระทบต่อภาพพจน์และการตัดสินใจของนักท่องเที่ยวต่อการมาท่องเที่ยวประเทศไทยได้โดยจากรายงาน Bad Trips International Tourism and Road Deaths in the Developing World ของมูลนิธิเอฟไอเอ (FIA Foundation) พบว่า อุบัติเหตุเป็นสาเหตุการตายที่ไม่เป็นไปตามธรรมชาติอันดับที่ 1 ที่ทำให้นักท่องเที่ยวชาวสหรัฐอเมริกาเสียชีวิตในขณะท่องเที่ยวในระหว่างปี ค.ศ. 2005-2007 และประเทศไทยก็ถูกจัดให้อยู่ในอันดับกลุ่มที่มีความเสี่ยงต่อการเสียชีวิตเนื่องจากการท่องเที่ยวอยู่ในอันดับต้นๆ โดยการเปรียบเทียบอัตราจำนวนผู้เสียชีวิตของประเทศนั้นต่อประชากร 100,000 คน ของประเทศไทยจะมีค่าอยู่ที่ประมาณ 18 คนต่อประชากร 100,000 คน และเมื่อเปรียบเทียบจำนวนนักท่องเที่ยวที่เสียชีวิตต่อจำนวนนักท่องเที่ยวที่มาท่องเที่ยวในประเทศ 100,000 คน พบว่าอัตราการเสียชีวิตของนักท่องเที่ยวอยู่ที่ประมาณ 48 คนต่อนักท่องเที่ยว 100,000 คน หรือมากกว่า 2.5 เท่า

จากความสำคัญของปัญหาดังที่กล่าวมาชี้ให้เห็นความเสี่ยงที่อาจเกิดขึ้นและจะมีผลกระทบโดยตรงต่ออุตสาหกรรมด้านการท่องเที่ยวของประเทศ หากยังไม่ได้มีการดำเนินการอย่างเป็นรูปธรรมเพื่อแก้ไขปัญหาดังกล่าว ทั้งนี้ประเด็นปัญหาที่สำคัญที่ได้ทำการศึกษาคือ 1) สถานการณ์ด้านความปลอดภัยทางถนนของนักท่องเที่ยวต่างชาติและสถานการณ์ด้านการจัดเก็บข้อมูลและติดตามเฝ้าระวังที่มีอยู่ในปัจจุบัน 2) สถานการณ์ด้านความปลอดภัยในการเดินทางของนักท่องเที่ยวด้วยรูปแบบและเส้นทางเดินทางที่มีความเสี่ยงสำหรับนักท่องเที่ยว 3) นโยบายและโครงสร้างด้านจัดการความปลอดภัยทางถนนสำหรับนักท่องเที่ยวชาวต่างชาติ ตลอดจนกลไกการช่วยเหลือที่มีอยู่ในปัจจุบัน 4) ทศนคติที่มีของนักท่องเที่ยวชาวต่างชาติที่มีต่อการจัดการด้านความปลอดภัยทางถนนในประเทศไทย 5) พฤติกรรมเสี่ยงของกลุ่มนักท่องเที่ยวชาวต่างชาติที่ควรจะมีการสร้างความเข้าใจและประชาสัมพันธ์อย่างเหมาะสม โดยมีทีมวิจัยจากมหาวิทยาลัยนครสวรรค์ มหาวิทยาลัยธรรมศาสตร์ มหาวิทยาลัยเทคโนโลยีสุรนารี และสถาบันการแพทย์ฉุกเฉิน ร่วมกันพัฒนางานวิจัยตามกรอบ 5 เสาหลักของทศวรรษความปลอดภัยทางถนน

จากแผนงานวิจัยดังกล่าว ทำให้ได้ข้อสรุปและแนวทางที่สำคัญจากการวิจัย คือ

1. แนวทางการจัดทำแผนที่ความเสี่ยง จุดอันตราย และแผนที่ความเสี่ยงภายในเส้นทางเพื่อการท่องเที่ยว
2. แนวทางการศึกษาเพื่อประเมินและวิเคราะห์ความเสี่ยงเชิงพฤติกรรมของนักท่องเที่ยวต่างชาติ
3. แนวทางการสืบสวนและตรวจสอบความปลอดภัย ณ จุดเกิดเหตุและใช้อุปทานความพึงพอใจของการช่วยเหลือนักท่องเที่ยวต่างชาติหลังเกิดอุบัติเหตุจากการเดินทางทางถนน
4. การจัดเก็บข้อมูลอุบัติเหตุทางถนนของนักท่องเที่ยวต่างชาติ

---

# [ กิจกรรม ]

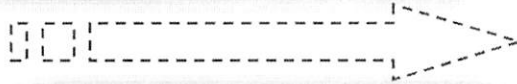


### กิจกรรมที่ 1 : การแถลงข่าว

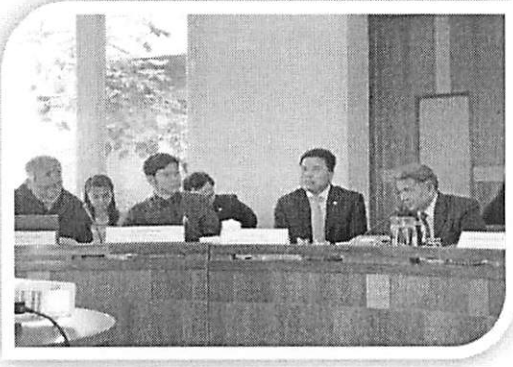
เปิดผลการศึกษา : “ความปลอดภัยในการเดินทางของนักท่องเที่ยวชาวต่างชาติในประเทศไทย”

ในวันพฤหัสบดีที่ 28 กุมภาพันธ์ 2556 เวลา 9.30 -12.00 น.

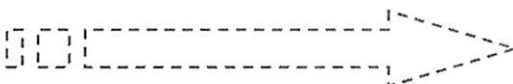
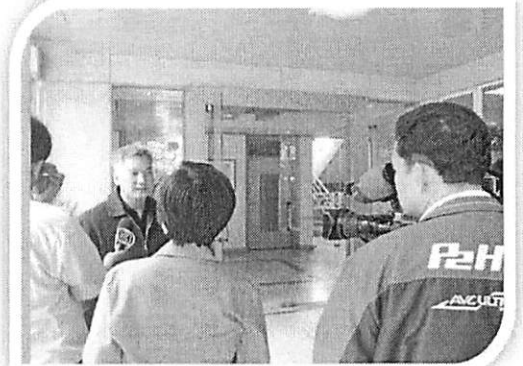
ณ ห้องประชุม ชั้น 1 มูลนิธิสาธารณสุขแห่งชาติ



บรรยากาศการแถลงข่าว



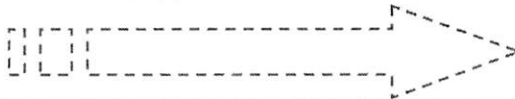
บรรยากาศการแถลงข่าว



ให้สัมภาษณ์กับผู้สื่อข่าวโทรทัศน์

“การยกระดับความปลอดภัยของนักท่องเที่ยวชาวต่างชาติตามมาตรฐานสากล”

กิจกรรมที่ 2 : นำเสนอผลที่ได้จากงานวิจัยให้กับหน่วยงานทุกภาคส่วน  
ในวันที่ 28-29 มีนาคม 2556 เวลา 08.30-16.00 น. ณ ห้องประชุมศรุตศลา  
ชั้น 3 โรงแรม แกรนด์ จอมเทียน พาเลซ จังหวัดชลบุรี



บรรยากาศการนำเสนอผลที่ได้จากงานวิจัย



บรรยากาศการนำเสนอผลที่ได้จากงานวิจัย



บรรยากาศการนำเสนอผลที่ได้จากงานวิจัย

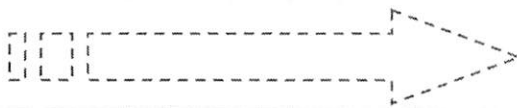
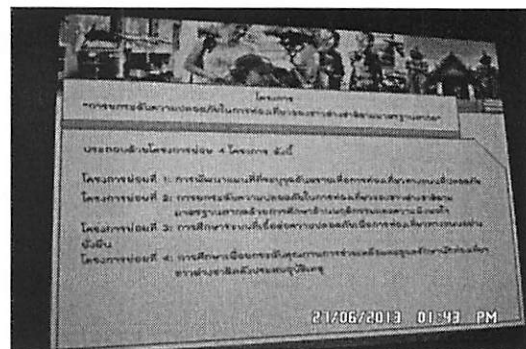
“การยกระดับความปลอดภัยของนักท่องเที่ยวต่างชาติตามมาตรฐานสากล”

กิจกรรมที่ 3 : การนำเสนอผลวิจัยเพื่อขับเคลื่อนงานวิจัยไปสู่การกำหนดนโยบาย

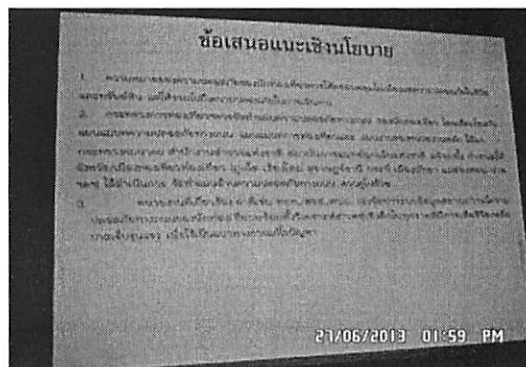
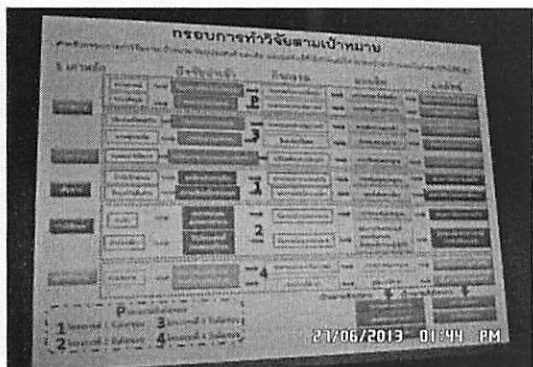
“การใช้ประโยชน์จากงานวิจัยเพื่อพัฒนาอุตสาหกรรมท่องเที่ยวไทยในยุค AEC”

ในวันที่ 27 มิถุนายน 2556 เวลา 13.00-16.00 น. ณ ห้องประชุม 1 ชั้น 14

สำนักงานกองทุนสนับสนุนการวิจัย (สกว.) อาคาร SM Tower



บรรยากาศการนำเสนอผลที่จากงานวิจัย



บรรยากาศการนำเสนอผลที่จากงานวิจัย



บรรยากาศการนำเสนอผลที่จากงานวิจัย

“การยกระดับความปลอดภัยของนักท่องเที่ยวชาวต่างชาติตามมาตรฐานสากล”

---

# บทความสำหรับ การเผยแพร่

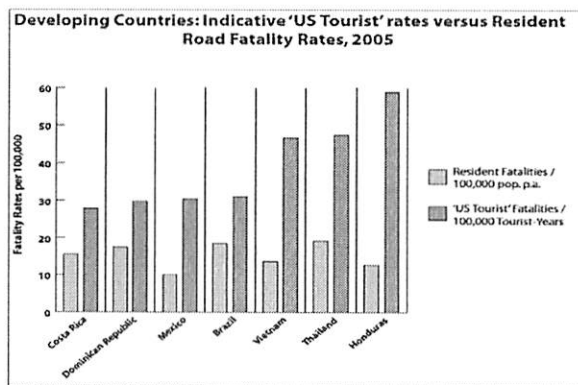
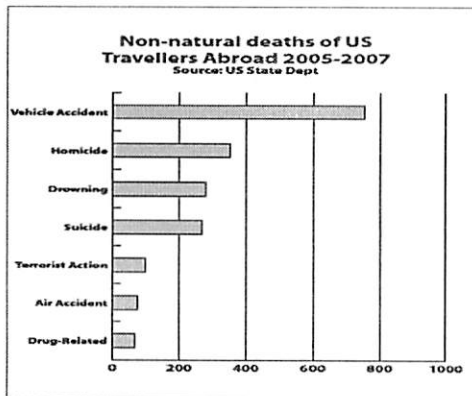
**ความปลอดภัยในการเดินทางของนักท่องเที่ยวชาวต่างชาติในประเทศไทย**  
**จัดทำโดย แผนงานวิจัย การยกระดับความปลอดภัยในการท่องเที่ยวของชาวต่างชาติตามมาตรฐานสากล**

- ผศ.ดร. ทวีศักดิ์ เตชะกระโทก มหาวิทยาลัยนเรศวร ผู้รับผิดชอบแผนงาน
- รศ.ดร. วัฒนวงศ์ รัตนวราห มหาวิทยาลัยสุรนารี นักวิจัย
- ผศ.ดร. ภาวิณี เอี่ยมตระกูล มหาวิทยาลัยธรรมศาสตร์ นักวิจัย
- นายบุลพล มีไชโย มหาวิทยาลัยนเรศวร นักวิจัย
- นายสุรชัย ศิลาวรรณ สถาบันการแพทย์ฉุกเฉินแห่งชาติ (สพฉ.) นักวิจัย

**บทนำ**

อุตสาหกรรมการท่องเที่ยวมีบทบาทที่สำคัญต่อเศรษฐกิจของประเทศ โดยเฉพาะการท่องเที่ยวของนักท่องเที่ยวต่างชาติ รายได้จากการท่องเที่ยวในปี 2553 ประเทศไทยมีรายได้สูงสุด 5.85 แสนล้านบาท และภูมิภาคที่ก่อให้เกิดรายได้ด้านการท่องเที่ยวสูงสุดคือ ยุโรป คิดเป็นร้อยละ 38.86 ของรายได้ทั้งหมด โดยจากข้อมูลพบว่านักท่องเที่ยวระหว่างประเทศของไทยมีแนวโน้มเพิ่มขึ้นอย่างต่อเนื่อง โดยเพิ่มขึ้นเฉลี่ยปีละ 7.51% จากสถิตินักท่องเที่ยวที่เดินทางมาประเทศไทยระหว่างปี 2548-2553 พบว่า จำนวนนักท่องเที่ยวมีแนวโน้มเพิ่มขึ้นอย่างต่อเนื่องจาก 11,516,936 คนในปี 2548 เป็น 15,841,683 คนในปี 2553 ซึ่งเป็นปีที่ประเทศไทยมีจำนวนนักท่องเที่ยวสูงสุด

ในขณะที่การท่องเที่ยวเป็นปัจจัยสำคัญต่อภาคเศรษฐกิจของประเทศ ปัญหาอุบัติเหตุทางถนนก็ยังเป็นปัจจัยเสี่ยงที่มีผลกระทบต่อภาพพจน์และการตัดสินใจของนักท่องเที่ยวต่อการมาท่องเที่ยวประเทศไทยได้ โดยจากรายงาน Bad Trips International Tourism and Road Deaths in the Developing World ของมูลนิธิเอฟไอเอ (FIA Foundation) พบว่าอุบัติเหตุเป็นสาเหตุการตายที่ไม่เป็นไปตามธรรมชาติอันดับที่ 1 ที่ทำให้นักท่องเที่ยวชาวสหรัฐอเมริกาเสียชีวิตในขณะท่องเที่ยวในระหว่างปี คศ 2005-2007 และประเทศไทยก็ถูกจัดให้อยู่ในอันดับกลุ่มที่มีความเสี่ยงต่อการเสียชีวิตเนื่องจากการท่องเที่ยวอยู่ในอันดับต้น โดยการเปรียบเทียบอัตราจำนวนผู้เสียชีวิตของประเทศนั้นต่อประชากร 100,000 คน ของประเทศไทยจะมีค่าอยู่ที่ประมาณ 18 คนต่อประชากร 100,000 คน และเมื่อเปรียบเทียบจำนวนนักท่องเที่ยวที่เสียชีวิตต่อจำนวนนักท่องเที่ยวที่มาท่องเที่ยวในประเทศไทย 100,000 คน พบว่าอัตราการเสียชีวิตของนักท่องเที่ยวอยู่ที่ประมาณ 48 คนต่อนักท่องเที่ยว 100,000 คน หรือมากกว่า 2.5 เท่า



จากปัญหาที่กล่าวมาทั้งหมดชี้ให้เห็นความเสี่ยงที่อาจเกิดขึ้นและจะมีผลกระทบโดยตรงต่ออุตสาหกรรมด้านการท่องเที่ยวของประเทศหากยังไม่ได้มีการดำเนินการอย่างเป็นรูปธรรมเพื่อแก้ไขปัญหาดังกล่าว

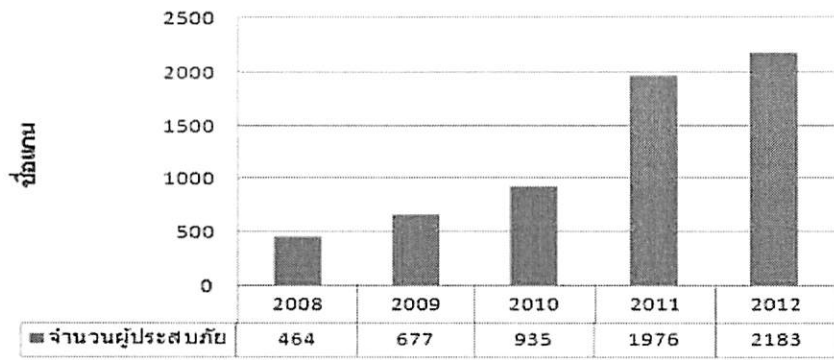
**สถานการณ์ด้านความปลอดภัยของนักท่องเที่ยว**

ระบบการรวบรวมข้อมูลอุบัติเหตุของเมืองไทยมีข้อจำกัดในการสืบค้นข้อมูลอุบัติเหตุที่เกิดกับนักท่องเที่ยวต่างชาติเนื่องจากจะเน้นการเก็บข้อมูลของคนไทยเป็นหลัก เนื่องจากการเก็บข้อมูลจะมีการตรวจสอบเลข 13 หลักของบัตรประชาชน ในปัจจุบันยังไม่มีหน่วยงานกลางในการเก็บรวบรวมข้อมูลอย่างเป็นทางการถึงสถานการณ์-ความปลอดภัยของนักท่องเที่ยวที่ประสบอุบัติเหตุทางถนนในเมืองไทยจากการรวบรวมข้อมูลเท่าที่ทำได้จากข้อมูลการประกันภัยสำหรับผู้ประสบ



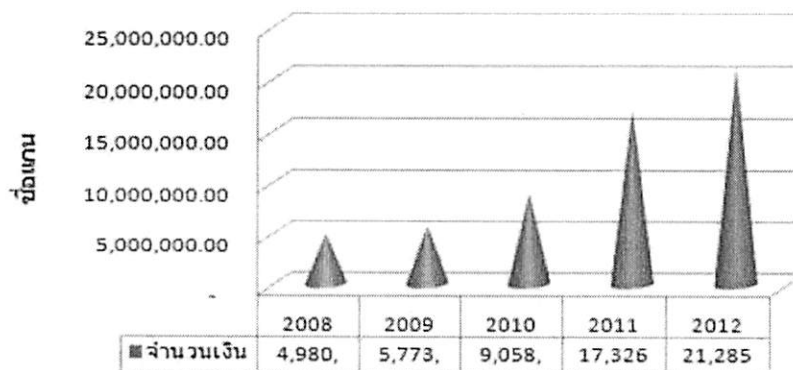
อุบัติเหตุโดยบริษัทกลางคุ้มครองผู้ประสบภัยจากรถ พบว่าแนวโน้มผู้ประสบภัยที่เป็นนักท่องเที่ยวชาวต่างชาติที่เข้ามารับการช่วยเหลือตาม พรบ. คุ้มครองผู้ประสบภัยจากรถในแต่ละปีมีแนวโน้มเพิ่มขึ้นอย่างต่อเนื่อง เช่นเดียวกับมูลค่าการชดเชย โดยมีการเพิ่มขึ้นอย่างมากจากปี 2010-2011

### จำนวนผู้ประสบภัย



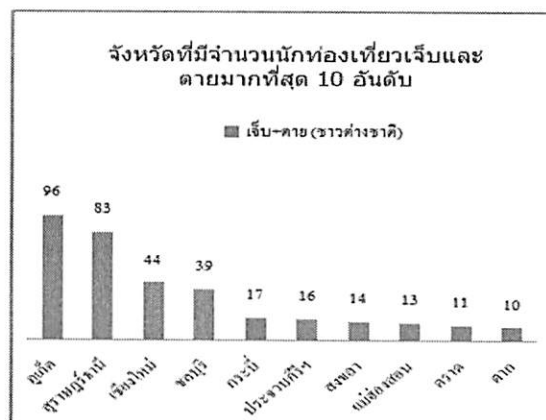
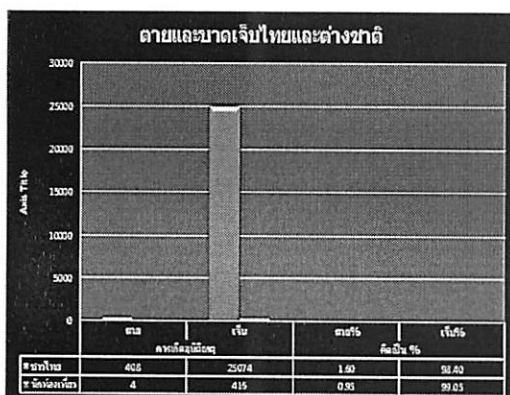
ที่มา: บริษัทกลางคุ้มครองผู้ประสบภัยจากรถ ข้อมูล ณ วันที่ 30 พฤศจิกายน 2555

### จำนวนเงินชดเชย (ล้านบาท)



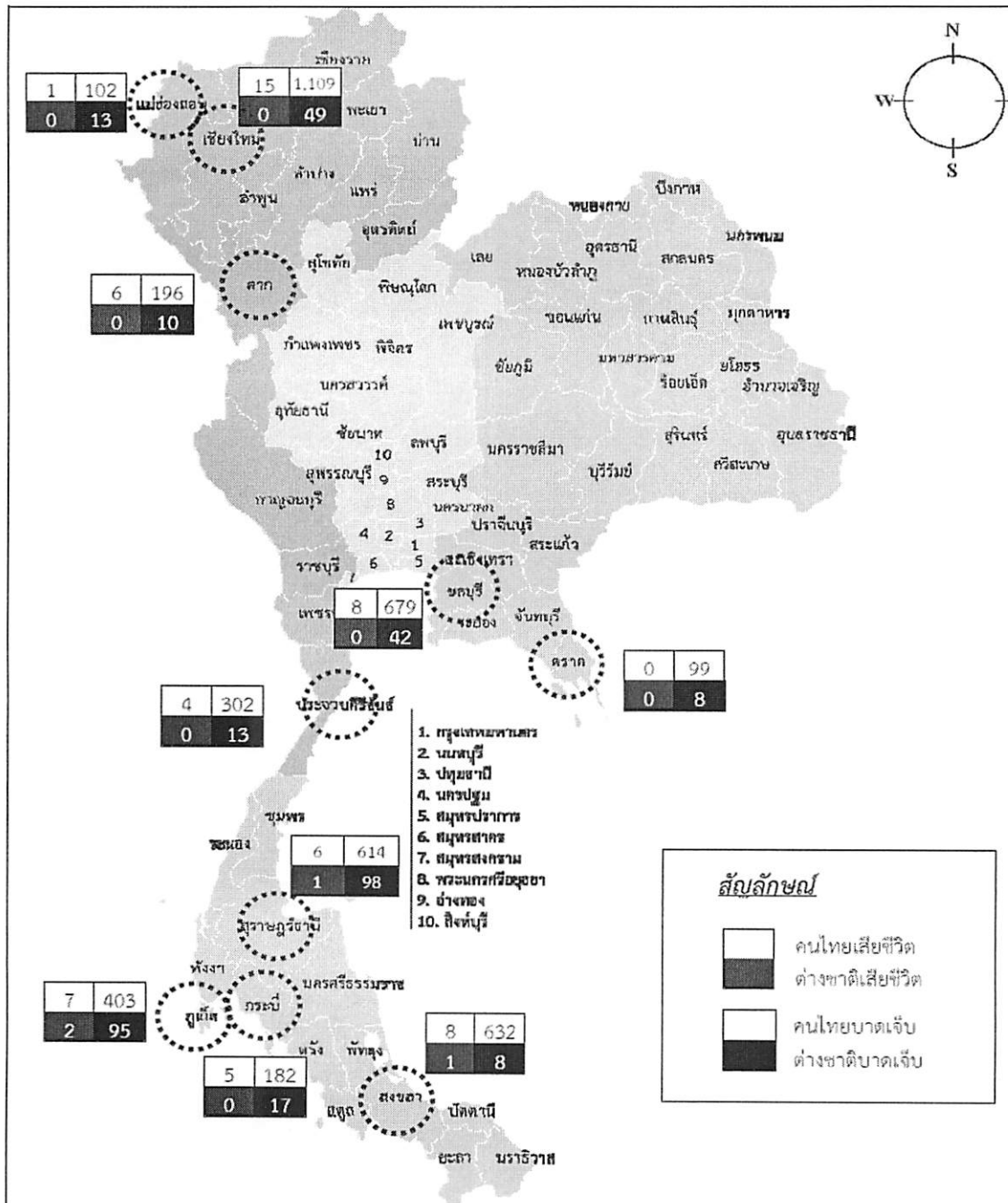
ที่มา: บริษัทกลางคุ้มครองผู้ประสบภัยจากรถ ข้อมูล ณ วันที่ 30 พฤศจิกายน 2555

จากรายงานอุบัติเหตุจากรถทางถนนช่วงฤดูฝนแห่งชาติ พบว่า จำนวนนักท่องเที่ยวชาวต่างชาติที่ประสบอุบัติเหตุทางถนนในช่วงเทศกาลดังกล่าว มีเสียชีวิต 4 ราย และได้รับบาดเจ็บทั้งหมด จังหวัดภูเก็ต, จังหวัดสุราษฎร์ธานี จังหวัดเชียงใหม่และจังหวัดตาก



“การยกระดับความปลอดภัยของนักท่องเที่ยวชาวต่างชาติตามมาตรฐานสากล”

หากพิจารณาข้อมูลเชิงเปรียบเทียบซึ่งมีการจัดเก็บข้อมูลโดยสถาบันการแพทย์ฉุกเฉินในช่วงเทศกาลปีใหม่ 7 วัน อันตรายเป็นดั่งกล่าว พบว่า ในจังหวัดที่เป็นแหล่งท่องเที่ยวที่มีสถิติการเกิดอุบัติเหตุของนักท่องเที่ยวชาวต่างชาติเป็นจำนวนมาก โดยอัตราการเสียชีวิตเปรียบเทียบโดยประมาณระหว่างคนไทย กับ นักท่องเที่ยวชาวต่างชาติ จะอยู่ที่ประมาณ 3.25 เท่า และ อัตราการบาดเจ็บจะอยู่ที่ 1.9 เท่า



รูปแสดง พื้นที่จังหวัดที่มีผู้บาดเจ็บและเสียชีวิตมากที่สุด 10 อันดับ โดยเปรียบเทียบคนไทยกับต่างชาติ ช่วงเทศกาลปีใหม่ ปี 2556

หมายเหตุ \* ข้อมูลสถิติจำนวนผู้บาดเจ็บและเสียชีวิตทั้งชาวไทยและชาวต่างชาติไม่รวมพม่า, ลาว, กัมพูชา, เขมร  
 \* ข้อมูลสถิติจำนวนผู้บาดเจ็บและเสียชีวิตทั้งชาวไทยและชาวต่างชาติไม่รวมกรุงเทพมหานคร  
 ที่มา : สถาบันการแพทย์ฉุกเฉิน (สพฉ.), (2556), รายงานอุบัติเหตุช่วงเทศกาลปีใหม่ 2556.

---

## ความเสี่ยงที่นักท่องเที่ยวยอมรับซึ่งนำไปสู่ความไม่ปลอดภัย

จากข้อมูลในช่วงเทศกาลปีใหม่พบว่า 95 % ของประเภทยานพาหนะที่ก่อให้เกิดการเสียชีวิตและบาดเจ็บของนักท่องเที่ยวชาวต่างชาติมากที่สุด คือ รถจักรยานยนต์- สาเหตุการตายและบาดเจ็บ 2 อันดับแรกมาจากการไม่สวมหมวกนิรภัยและการดื่มสุรา ซึ่งเป็นสิ่งที่น่าสนใจเนื่องจากชาวต่างชาติเหล่านี้มีกฎหมายที่เข้มงวดในประเทศของตนเอง ทั้งในเรื่องเมาแล้วขับ และการสวมหมวกนิรภัย แต่เมื่อมาถึงประเทศไทยกลับเพิกเฉยต่อสิ่งที่เคยทำในประเทศของตนเอง และปฏิบัติตามสบาย ทั้งที่กฎหมายดังกล่าวก็เป็นกฎหมายของประเทศไทยเช่นเดียวกัน สิ่งนี้ชี้ให้เห็นถึงความหย่อนยานของการบังคับใช้กฎหมายและอัตราค่าปรับที่ไม่สูงเมื่อเทียบกับค่าเงินซึ่งทำให้นักท่องเที่ยวดังกล่าวขาดความเกรงกลัวต่อกฎหมาย ซึ่งจากการสอบถามผู้ที่เกี่ยวข้องส่วนใหญ่มีความเห็นว่าความเข้มงวดดังกล่าวอาจกระทบต่อความพึงพอใจของนักท่องเที่ยวเช่นเดียวกับการให้เช่ารถจักรยานยนต์เพื่อการขับขี่ของนักท่องเที่ยวชาวต่างชาติ ซึ่งพบว่าในหลายๆ ประเทศที่เข้ามาเที่ยวในประเทศไทยมีการใช้รถจักรยานยนต์น้อยมากเมื่อเปรียบเทียบกับสัดส่วนของการครอบครองรถจักรยานยนต์หรือการครอบครองใบขับขี่รถจักรยานยนต์ซึ่งก็อาจจะชี้ให้เห็นว่านักท่องเที่ยวเหล่านั้นไม่มีประสบการณ์หรือได้รับการอบรมการขับขี่ปลอดภัยสำหรับรถจักรยานยนต์เลย การเพิกเฉยไม่มีการตรวจสอบใบขับขี่รถจักรยานยนต์ และปล่อยให้ขับขี่ได้ของบริษัทเช่า อาจเป็นส่วนหนึ่งที่ทำให้นักท่องเที่ยวเกิดความเสี่ยงต่อการเกิดอุบัติเหตุได้

นอกจากนี้ปัญหาเรื่องของความไม่ปลอดภัยแล้ว ยังพบว่าในขั้นตอนในการจัดการ ขณะเกิดเหตุ-หลังเกิดเหตุ-เยียวยา ก็ยังเป็นส่วนประกอบหนึ่งที่สร้างความยุ่งยากให้กับนักท่องเที่ยวหรือครอบครัวของนักท่องเที่ยวที่เกิดอุบัติเหตุทั้งในด้านของการช่วยเหลือ การรักษา การสื่อสาร ค่าใช้จ่าย ค่าชดเชย การติดตามเรื่อง คดีความ เอกสาร ตลอดจนการขอรับความช่วยเหลือในด้านของการหาข้อมูลของประเทศไทย โดยจากการลงพื้นที่สืบสวนเชิงลึก(ที่มา:ทีมวิจัย)ของอุบัติเหตุจราจรทางถนนที่เกิดกับนักท่องเที่ยวชาวต่างชาติจากหลายๆ เหตุการณ์ที่ผ่านมา พบว่า ปัญหาและอุปสรรคที่เกิดจากขั้นตอนการจัดการหลังการเกิดอุบัติเหตุของประเทศไทยนั้นมีความยุ่งยากและไม่สามารถอำนวยความสะดวกให้กับนักท่องเที่ยวหรือครอบครัวของนักท่องเที่ยวในด้านต่างๆ เท่าที่ควร เช่น กรณีของครอบครัวชาวอังกฤษที่สูญเสียลูกชายอายุ 19 ปี ในระหว่างเดินทางท่องเที่ยวในประเทศไทยและรถทัศนารคันดังกล่าวเกิดอุบัติเหตุซึ่งสาเหตุส่วนหนึ่งมาจากปัญหาความไม่ปลอดภัยของยานพาหนะ ครอบครัวดังกล่าวประสบปัญหาในการหาความช่วยเหลือในเชิงวิชาการและการช่วยเหลือในเชิงการฟ้องร้อง ส่วนอีกกรณีนั้น เป็นอุบัติเหตุรถตู้นักท่องเที่ยวชาวจีนเกิดเหตุแควโค้งข้ามเลนส์ขจรรถบรรทุก ที่ อ.บ้านบึง จ.ชลบุรี ในกรณีนี้มีนักท่องเที่ยวชาวจีนได้รับบาดเจ็บรวมทั้งสิ้น 11 คน และจากการลงสืบสวนเชิงลึกจากเจ้าหน้าที่ตำรวจเจ้าของคดีความ ทราบว่า ยังไม่มีหน่วยงานไหนเข้ามาแสดงความรับผิดชอบต่อเหตุการณ์ที่เกิดขึ้น ทั้งในส่วนของเจ้าของบริษัทรถตู้คนไทยที่ให้เช่า รวมถึงค่าชดเชยจากประกันภัยต่างๆ ทั้งนี้อุปสรรคที่พบอีกอย่างคือ การสื่อสารระหว่างเจ้าหน้าที่ทั้งในส่วนของโรงพยาบาลซึ่งต้องใช้ในการสอบถามอาการขณะรักษาและรวมถึงเจ้าหน้าที่ตำรวจในการใช้สอบปากคำกับนักท่องเที่ยว

นอกจากปัญหาที่พบจากฝั่งด้านนักท่องเที่ยวแล้วยังมีปัญหาที่พบจากฝั่งด้านหน่วยงานที่ต้องเกี่ยวข้องหรือให้การช่วยเหลือนักท่องเที่ยวชาวต่างชาติเหล่านี้ก็อีกอย่าง คือ ภาระในการแบกรับรักษาพยาบาลของโรงพยาบาลที่ต้องแบกรับภาระค่ารักษาพยาบาลแทนนักท่องเที่ยวที่ประสบเหตุในหลายๆ ครั้ง

จากการลงสัมภาษณ์เชิงลึกกับเจ้าหน้าที่โรงพยาบาลรัฐหลายๆ แห่ง ที่มีนักท่องเที่ยวเข้ามารักษา กล่าวว่า “หลายๆ ครั้ง มีนักท่องเที่ยวชาวต่างชาติที่ประสบอุบัติเหตุและส่งตัวเข้ามารักษาในโรงพยาบาล ซึ่งมีทั้งบาดเจ็บเบาบาง บาดเจ็บสาหัส และในรายที่เสียชีวิต บางกรณีทางโรงพยาบาลไม่สามารถเรียกค่ารักษาพยาบาลได้จากผู้ประสบเหตุและแม้แต่ครอบครัวของผู้ประสบเหตุเนื่องจากบางรายที่เสียชีวิตและไม่สามารถตามหาญาติหรือครอบครัวให้มาชดเชยค่ารักษาแทนได้ ในกรณีที่มีการดำเนินการใดๆ ที่ก่อให้เกิดค่าใช้จ่ายในการรักษาพยาบาลไปแล้ว ทางโรงพยาบาลเองก็ต้องแบกรับภาระไปในกรณีแบบนี้ บางกรณีอาจมีประกันมาจ่ายแทนก็จริง แต่เนื่องจากค่ารักษาพยาบาลเกินวงเงินที่ผู้ประสบเหตุได้รับ บางรายค่ารักษาพยาบาลเป็นล้านบาท แต่ได้รับคืนจากค่าประกันภัยที่ผู้ประสบเหตุทำได้ไม่เพียงพอกับค่ารักษาพยาบาลที่เกิดขึ้นจริง ยิ่งในกรณีที่เสียชีวิตและไม่สามารถติดต่อญาติหรือครอบครัวของนักท่องเที่ยวที่เสียชีวิตได้ ส่วนต่างที่ได้รับชดเชยจากประกันภัยทางโรงพยาบาลก็ต้องเป็นฝ่ายแบกรับไป เนื่องจากไม่สามารถทำอะไรได้ ปัจจุบันกรณีแบบนี้มีมากขึ้นเนื่องจากนักท่องเที่ยวนิยมมาท่องเที่ยวในประเทศไทยมากขึ้น ยิ่งในช่วงเทศกาลก็ยังมีปัญหาในลักษณะนี้มากกว่าช่วงอื่นๆ”



## ปัญหาด้านระบบจัดการ

การให้ความสำคัญกับนโยบายของภาครัฐเป็นเงื่อนไขสำคัญในการผลักดันมาตรการต่างๆ ให้นำไปสู่การจัดการปัญหาที่มีประสิทธิภาพและเป็นรูปธรรมอย่างแท้จริง ทั้งนี้เนื่องจากการแก้ไขปัญหาความปลอดภัยทางถนนต้องอาศัยความร่วมมือจากหลายหน่วยงานและต้องบูรณาการการทำงานร่วมกัน สำหรับประเทศไทยแล้วการจัดการด้านความปลอดภัยทางถนนจะมีศูนย์อำนวยการความปลอดภัยทางถนนเป็นหน่วยงานหลักที่รับผิดชอบด้านการจัดการเกี่ยวกับความปลอดภัยทางถนนทั้งหมด โดยตั้งขึ้นตามระเบียบสำนักนายกรัฐมนตรีว่าด้วยการป้องกันและลดอุบัติเหตุทางถนน พ.ศ. 2554 สำหรับระเบียบดังกล่าวกำหนดให้มีคณะกรรมการ 2 ชุด คือคณะกรรมการระดับนโยบายที่มีนายกรัฐมนตรีหรือรองนายกรัฐมนตรีที่ได้รับรัฐมนตรีที่ได้รับมอบหมายเป็นประธาน และมีปลัดกระทรวงที่เกี่ยวข้องเป็นกรรมการ ซึ่งมีหน้าที่ในการวางแผนและกำกับติดตามการทำงานตามแผน และคณะกรรมการอีกชุดหนึ่งซึ่งมีรัฐมนตรีว่าการกระทรวงมหาดไทยเป็นประธาน และผู้บริหารจากหน่วยงานต่างๆ ที่เกี่ยวข้องด้านความปลอดภัยทางถนน ซึ่งมีหน้าที่ในการดำเนินงานตามแผนและนโยบายที่ได้รับมอบหมาย ตลอดจนแต่งตั้งคณะทำงานในประเด็นที่สำคัญ จากระเบียบสำนักนายกรัฐมนตรีด้านการจัดการความปลอดภัยทางถนน พบว่าไม่ปรากฏว่ามีหน่วยงานด้านการท่องเที่ยวอยู่ในกรรมการทั้ง 2 ชุด ทำให้ขาดความชัดเจนด้านหน่วยงานเจ้าภาพ และการบูรณาการการทำงานระหว่างหน่วยงาน

## การเดินทางกับรถโดยสารที่ไม่ปลอดภัย

จากงานวิจัยเกี่ยวกับการเกิดอุบัติเหตุของรถโดยสารทั้งรถโดยสารประจำทาง และรถโดยสารไม่ประจำทาง อย่างรถเช่าเหมาเพื่อการท่องเที่ยว ซึ่งเป็นรูปแบบที่นิยมใช้เพื่อการท่องเที่ยวของนักท่องเที่ยวต่างชาติ จากงานวิจัยเรื่องปัจจัยที่มีผลกระทบต่อความปลอดภัยของผู้ใช้บริการรถโดยสารในประเทศไทยของมหาวิทยาลัยสงขลานครินทร์พบว่า สถิติอุบัติเหตุรถโดยสารขนาดใหญ่บนทางหลวงซึ่งกรมทางหลวงรับผิดชอบ ในช่วงปี พ.ศ. 2545-2549 มีอุบัติเหตุรถโดยสารขนาดใหญ่รวมทั้งสิ้น 2,944 ครั้ง หรือเฉลี่ย 589 คัน/ปี มีผู้เสียชีวิต 1,173 ราย หรือ 235 ราย/ปี มีผู้บาดเจ็บ 9,974 ราย หรือเฉลี่ย 1,995 ราย/ปี (บาดเจ็บสาหัส 2,486 ราย หรือเฉลี่ย 497 ราย/ปี และบาดเจ็บเล็กน้อย 7,488 ราย หรือเฉลี่ย 1,498 ราย/ปี) อุบัติเหตุรถโดยสารขนาดใหญ่ 1 ครั้ง ทำให้มีผู้เสียชีวิต 0.42 ราย และมีผู้บาดเจ็บ 3.52 ราย เป็นบาดเจ็บสาหัส 0.88 ราย และบาดเจ็บเล็กน้อย 2.65 ราย ถึงแม้จะไม่สามารถระบุได้ว่าข้อมูลดังกล่าวเป็นนักท่องเที่ยวต่างชาติเท่าไรเนื่องจากระบบการเก็บข้อมูลอุบัติเหตุที่เป็นทางการของเมืองไทยที่เก็บเฉพาะชาวไทย แต่ก็ชี้ให้เห็นถึงความเสี่ยงของนักท่องเที่ยวที่มีโอกาสประสบอุบัติเหตุเช่นเดียวกันได้ส่วนสาเหตุของการเกิดอุบัติเหตุรถโดยสารที่สำคัญคือการขับเร็วเกินอัตราที่กฎหมายกำหนดมีสัดส่วนมากที่สุดถึงร้อยละ 71 นอกจากนี้ยังพบว่ารถที่นำมาให้บริการมีอุปกรณ์ชำรุด คนขับหลักใน ในสัดส่วนประมาณร้อยละ 3 จากข้อมูลสัมภาษณ์ชี้ให้เห็นว่าปัจจัยของคนขับรถเป็นปัจจัยเสี่ยงหลักที่ทำให้เกิดความไม่ปลอดภัยได้อย่างเช่นกรณีอุบัติเหตุที่กำแพงเพชรที่ทำให้มีเด็กชาวอังกฤษเสียชีวิต 3 ราย คนขับก็พยายามขับรยย้อนทางเพื่อกลับรถ และทำให้รถจอดอยู่ในตำแหน่งที่ไม่ปลอดภัย จนทำให้เกิดเสียชีวิตขึ้นส่วนปัญหาการหลักในนั้นจากการสืบสวนอุบัติเหตุในหลายกรณีพบว่าส่วนหนึ่งจะพบมากในรถโดยสารประเภทเช่าเหมาเนื่องจากการใช้ผู้ขับรถคนเดียวไม่มีคนขับสลับเปลี่ยนทั้งที่เป็น การขับรถเส้นทางไกลซึ่งทางกฎหมายกำหนดให้ต้องมีคนขับเปลี่ยนระหว่างการขับเพื่อป้องกันปัญหาความอ่อนล้าซึ่งนำไปสู่การหลักใน

## ภาวะที่เกิดขึ้นหลังอุบัติเหตุ

นอกจากข้อมูลจากรายงานดังกล่าวแล้วการเกิดอุบัติเหตุในแต่ละครั้งที่เกิดขึ้นกับชาวต่างชาติจะได้รับความสนใจไม่เพียงแต่ในประเทศไทยแต่ยังเป็นที่สนใจของประเทศที่นักท่องเที่ยวต่างชาติเป็นพลเมืองของที่นั้น เมื่อมองย้อนกลับไปยังเหตุการณ์การเสียชีวิตของเด็กวัยรุ่นชาวอังกฤษ 3 คน ที่เดินทางมาท่องเที่ยวเมืองในประเทศไทยเมื่อวันที่ 28 มิถุนายน 2554 เพื่อเดินทางไปท่องเที่ยวที่จังหวัดเชียงใหม่ ในขณะที่เดินทางได้เกิดอุบัติเหตุขึ้นที่จังหวัดกำแพงเพชร และจากความเห็นของผู้เชี่ยวชาญชี้ให้เห็นว่าเกิดจากความประมาทของผู้ขับรถทัศนารคนดังกล่าวที่ขับรยย้อนศรเพื่อไม่ต้องการจะย้อนไปกลับรถเป็นระยะทางไกล

ความสนใจจากการเสียชีวิตดังกล่าวไม่เพียงจำกัดแต่การนำเสนอในเชิงข่าวแต่ได้นำไปสู่การเรียกร้องให้ประเทศไทยต้องให้ความสำคัญกับปัญหาดังกล่าวดังที่ Dr. Clive A. Marks ได้ทำจดหมายถึงสถานทูตของประเทศต่างๆ เพื่อชี้ให้เห็นถึง

---

อันตรายของการเดินทางท่องเที่ยวในประเทศไทย และยังชี้ให้เห็นถึงพฤติกรรมของนักท่องเที่ยวต่างชาติที่มีความแตกต่างจากการปฏิบัติตัวในขณะที่อยู่ในประเทศตัวเอง เช่น การไม่สวมหมวกนิรภัยขณะขับขี่รถจักรยานยนต์

นอกจากนี้ปัญหาเรื่องของความไม่ปลอดภัยแล้ว ยังพบว่าในขั้นตอนในการจัดการ ขณะเกิดเหตุ-หลังเกิดเหตุ-เยียวยา ก็ยังเป็นส่วนประกอบหนึ่งที่สร้างความยุ่งยากให้กับนักท่องเที่ยวหรือครอบครัวของนักท่องเที่ยวที่เกิดอุบัติเหตุทั้งในด้านของการช่วยเหลือ การรักษา การสื่อสาร ค่าใช้จ่าย ค่าชดเชย การติดตามเรื่อง คดีความ เอกสาร ตลอดจนการขอรับความช่วยเหลือในด้านของการหาข้อมูลของประเทศไทย โดยจากการลงพื้นที่สืบสวนเชิงลึก(ที่มา:ทีมวิจัยโครงการการยกระดับความปลอดภัยในการท่องเที่ยวของชาวต่างชาติตามมาตรฐานสากล)ของอุบัติเหตุจราจรทางถนนที่เกิดกับนักท่องเที่ยวชาวต่างชาติจากหลายๆ เหตุการณ์ที่ผ่านมา พบว่า ปัญหาและอุปสรรคที่เกิดจากขั้นตอนการจัดการหลังการเกิดอุบัติเหตุของประเทศไทยนั้นมีความยุ่งยากและไม่สามารถอำนวยความสะดวกให้กับนักท่องเที่ยวหรือครอบครัวของนักท่องเที่ยวในด้านต่างๆ เท่าที่ควร เช่น กรณีของครอบครัวชาวอังกฤษที่สูญเสียลูกชายอายุ 19 ปี ในระหว่างเดินทางท่องเที่ยวในประเทศไทย และรถที่คนจรคันดังกล่าวเกิดอุบัติเหตุซึ่งสาเหตุส่วนหนึ่งมาจากปัญหาความไม่ปลอดภัยของยานพาหนะ ครอบครัวดังกล่าวประสบปัญหาในการหาความช่วยเหลือในเชิงวิชาการและการช่วยเหลือในเชิงการฟ้องร้อง ส่วนอีกกรณีนั้น เป็นอุบัติเหตุรถตู้นักท่องเที่ยวชาวจีนเกิดเหตุแหกโค้งข้ามเลนส์ชนรถบรรทุก ที่ อ.บ้านบึง จ.ชลบุรี ในกรณีนี้มีนักท่องเที่ยวชาวจีนได้รับบาดเจ็บรวมทั้งสิ้น 11 คน และจากการลงสืบสวนเชิงลึกจากเจ้าหน้าที่ตำรวจเจ้าของคดีความ ทราบว่า ยังไม่มีหน่วยงานไหนเข้ามาแสดงความรับผิดชอบต่อเหตุการณ์ที่เกิดขึ้น ทั้งในส่วนของเจ้าของบริษัทรถตู้คนไทยที่ให้เช่า รวมถึงค่าชดเชยจากประกันภัยต่างๆ ทั้งนี้อุปสรรคที่พบอีกอย่างคือ การสื่อสารระหว่างเจ้าหน้าที่ทั้งในส่วนของโรงพยาบาลซึ่งต้องใช้ในการสอบถามอาการขณะรักษาและรวมถึงเจ้าหน้าที่ตำรวจในการใช้สอบปากคำกับนักท่องเที่ยว

นอกจากปัญหาที่พบจากฝั่งด้านนักท่องเที่ยวแล้วยังมีปัญหาที่พบจากฝั่งด้านหน่วยงานที่ต้องเกี่ยวข้องหรือให้การช่วยเหลือนักท่องเที่ยวชาวต่างชาติเหล่านี้ก็อีกอย่าง คือ ภาระในการแบกรับค่ารักษาพยาบาลของโรงพยาบาลที่ต้องแบกรับภาระค่ารักษาพยาบาลแทนนักท่องเที่ยวที่ประสบเหตุในหลายๆ ครั้ง

จากการลงสัมภาษณ์เชิงลึกกับเจ้าหน้าที่โรงพยาบาลรัฐหลายๆ แห่ง ที่มีนักท่องเที่ยวเข้ามารักษา กล่าวว่า

“หลายๆ ครั้ง มีนักท่องเที่ยวชาวต่างชาติที่ประสบอุบัติเหตุและส่งตัวเข้ามารักษาในโรงพยาบาล ซึ่งมีทั้งบาดเจ็บเบาบาง บาดเจ็บสาหัสและในรายที่เสียชีวิต บางกรณีทางโรงพยาบาลไม่สามารถเรียกหรือค่ารักษาพยาบาลได้จากผู้ประสบเหตุ และแม้แต่ครอบครัวของผู้ประสบเหตุเนื่องจากบางรายที่เสียชีวิตและไม่สามารถตามหาญาติหรือครอบครัวให้มาชดเชยค่ารักษาแทนได้ ในกรณีที่มีการดำเนินการใดๆ ที่ก่อให้เกิดค่าใช้จ่ายในการรักษาพยาบาลไปแล้ว ทางโรงพยาบาลเองก็ต้องแบกรับภาระไปในกรณีแบบนี้ บางกรณีอาจมีประกันมาจ่ายแทนก็จริง แต่เนื่องจากค่ารักษาพยาบาลเกินวงเงินที่ผู้ประสบเหตุได้รับ บางรายค่ารักษาพยาบาลเป็นล้านบาท แต่ได้รับคืนจากค่าประกันภัยที่ผู้ประสบเหตุได้ทำไว้ซึ่งไม่เพียงพอกับค่ารักษาพยาบาลที่เกิดขึ้นจริง ยิ่งในกรณีที่เสียชีวิตและไม่สามารถติดต่อญาติหรือครอบครัวของนักท่องเที่ยวที่เสียชีวิตได้ ส่วนต่างที่ได้รับชดเชยจากประกันภัยทางโรงพยาบาลก็ต้องเป็นฝ่ายแบกรับไป เนื่องจากไม่สามารถทำอะไรได้ ปัจจุบันกรณีแบบนี้มีมากขึ้นเนื่องจากนักท่องเที่ยวนิยมมาท่องเที่ยวในประเทศไทยมากขึ้น ยิ่งในช่วงเทศกาลก็ยังมีปัญหาในลักษณะนี้มากกว่าช่วงอื่นๆ”